

ZARZĄDZENIE Nr 24.2021
Dyrektora Centrum Usług Komunalnych
w Częstochowie
z dnia 16 września 2021 r.

**w sprawie wprowadzenia Procedury postępowania w razie wypadku przy pracy oraz
wypadku w drodze pracownika Centrum Usług Komunalnych w Częstochowie**

Na podstawie art. 234 ustawy z dnia 26 czerwca 1974 r. Kodeks pracy (t.j. Dz. U. z 2020 r., poz. 1320), art. 3 ustawy o ubezpieczeniu społecznym z tytułu wypadków przy pracy i chorób zawodowych z dnia 30 października 2002 r. (t.j. Dz. U. 2019 r., poz.1205) oraz § 4 Rozporządzenia Rady Ministrów z dnia 1 lipca 2009 r. w sprawie ustalania okoliczności i przyczyn wypadków przy pracy oraz sposobu ich dokumentowania (Dz.U. z 2009 r. Nr 105, poz. 870), § 5 ust. 1 i ust 9 Statutu Centrum Usług Komunalnych stanowiącego załącznik do Uchwały Nr 305.XXIII.2019 Rady Miasta Częstochowy z dnia 19 grudnia 2019 r. w sprawie nadania Statutu Centrum Usług Komunalnych w Częstochowie (Dz. Urz. Woj. Śląskiego z 2020 r. poz. 298 z późn. zm.) oraz § 5 pkt 4 Regulaminu Organizacyjnego Centrum Usług Komunalnych w Częstochowie stanowiącego załącznik nr 1 do Zarządzenia Nr 1449.2021 Prezydenta Miasta Częstochowy z dnia 18 marca 2021 r. w sprawie zatwierdzenia Regulaminu Organizacyjnego Centrum Usług Komunalnych w Częstochowie

Dyrektor Centrum Usług Komunalnych w Częstochowie
zarządza, co następuje:

§ 1

Wprowadzam do stosowania Procedurę postępowania w razie wypadku przy pracy pracownika Centrum Usług Komunalnych w Częstochowie stanowiącą załącznik do niniejszego zarządzenia.

§ 2

Zobowiązuję wszystkich pracowników do zapoznania się z treścią procedury.

Pracownicy potwierdzają podpisem zapoznanie się z procedurą.

§ 3

Nadzór nad wykonaniem zarządzenia sprawuje dyrektor Centrum Usług Komunalnych.

§ 4.

Wykonanie zarządzenia powierza się Głównemu Specjaliście ds. Kadr.

§ 5.

Zarządzenie wchodzi w życie z dniem podpisania.

Dyrektor
Centrum Usług Komunalnych
w Częstochowie
(-) Paweł Zasępa

PROCEDURA POSTĘPOWANIA W RAZIE WYPADKU PRZY PRACY PRACOWNIKA CENTRUM USŁUG KOMUNALNYCH W CZĘSTOCHOWIE

POSTANOWIENIA OGÓLNE

Niniejszą procedurę opracowano na podstawie

1. Ustawy Kodeks Pracy z dnia 26 czerwca 1974 r.
2. Ustawy o ubezpieczeniu społecznym z tytułu wypadków przy pracy i chorób zawodowych z dnia 30 października 2002 r.
3. Rozporządzenia Rady Ministrów z dnia 1 lipca 2009 r. w sprawie ustalania okoliczności i przyczyn wypadków przy pracy
4. Rozporządzenia Ministra Rodziny, Pracy i Polityki Społecznej z dnia 24 maja 2019 r. w sprawie wzoru protokołu ustalenia okoliczności i przyczyn wypadku przy pracy (Dz.U.2019 r. poz. 1071)
5. Rozporządzenia Ministra Pracy i Polityki Społecznej z dnia 19 grudnia 2002 r. w sprawie trybu uznawania zdarzenia powstałego w okresie ubezpieczenia wypadkowego za wypadek przy pracy, kwalifikacji prawnej zdarzenia, wzoru karty wypadku i terminu jej sporządzenia (Dz.U. 2013 r. poz. 1618)
6. Rozporządzenie Ministra Rodziny, pracy i Polityki Społecznej z dnia 10 grudnia 2018 r. w sprawie dokumentacji pracowniczej (Dz.U.2018 r., poz. 2369)
7. Rozporządzenie Ministra Pracy i Polityki Społecznej z dnia 7 stycznia 2009 r. w sprawie statystycznej karty wypadku przy pracy (Dz.U. 2009 r. Nr 14 poz. 80)

DEFINICJE

Ilekróć w procedurze jest mowa o:

1. Placówce – należy przez to rozumieć Centrum Usług Komunalnych w Częstochowie
2. Pracodawcy – należy przez to rozumieć Dyrektora Centrum Usług Komunalnych w Częstochowie
3. Pracownikowi – należy przez to rozumieć pracowników zatrudnionych w Centrum Usług Komunalnych w Częstochowie
4. Wypadku – należy przez to rozumieć nagłe zdarzenie wywołane przyczyną zewnętrzną, powodujące uraz lub śmierć, które nastąpiło w związku z pracą
5. Wypadku zrównanym z wypadkiem przy pracy – należy przez to rozumieć wypadek zrównany w zakresie uprawnień pracownika do świadczeń, któremu pracownik uległ:
 - a. W czasie podróży służbowej w okolicznościach innych niż dla wypadku przy pracy, chyba że wypadek spowodowany został postępowaniem pracownika, które nie pozostaje w związku z wykonywaniem powierzonych mu zadań,
 - b. Podczas szkolenia w zakresie powszechnej samoobrony,
 - c. Przy wykonywaniu zadań zleconych przez działające u pracodawcy organizacje związkowe
6. Wypadku w drodze- należy przez to rozumieć a wypadek w drodze do pracy lub z pracy uważa się nagłe zdarzenie wywołane przyczyną zewnętrzną, które nastąpiło w drodze do lub z miejsca wykonywania zatrudnienia lub innej działalności stanowiącej tytuł ubezpieczenia rentowego, jeżeli droga ta była najkrótsza i nie została przerwana. Jednakże uważa się, że wypadek nastąpił w drodze do pracy lub z pracy, mimo że droga została przerwana, jeżeli przerwa była życiowo uzasadniona i jej czas nie przekraczał granic potrzeby, a także wówczas, gdy droga, nie będąc drogą najkrótszą, była dla ubezpieczonego, ze względów komunikacyjnych, najdogodniejsza.

7. Karcie zgłoszenia wypadku przy pracy – należy przez to rozumieć kartę sporządzaną dla osób zatrudnionych na podstawie umowy cywilnoprawnej, niebędących pracownikami, w razie wypadku przy pracy
8. Druku „OL-9” – należy przez to rozumieć zaświadczenie o stanie zdrowia dla celów świadczeń z ubezpieczenia społecznego wydane przez lekarza prowadzącego leczenie

Rodzaje wypadków:

1. Wypadek indywidualny (lekki) – wypadek nie klasyfikowany jako ciężki, śmiertelny lub zbiorowy, w wyniku, którego uraz odniosła jedna osoba
2. Wypadek ciężki – to wypadek, w wyniku którego nastąpiło ciężkie uszkodzenie ciała, tj.: utrata wzroku, słuchu, mowy, zdolności rozrodczych lub inne uszkodzenie ciała albo rozstrój zdrowia naruszający podstawowe funkcje organizmu, a także choroba nieuleczalna lub zagrażająca życiu, trwała, całkowita lub znaczna niezdolność do pracy w zawodzie albo trwałe poważne osłabienie lub zniekształcenie ciała
3. Wypadek śmiertelny – to wypadek, w wyniku którego nastąpiła śmierć na miejscu wypadku lub w okresie sześciu miesięcy od chwili wypadku
4. Wypadek zbiorowy – to wypadek, któremu w wyniku tego samego zdarzenia uległy co najmniej dwie osoby

SYTUACJA WYPADKU PRACOWNIKA

1. Poinformowanie przełożonego
 - a. Zgodnie z Rozporządzeniem Wypadkowym pracownik, który uległ wypadkowi, jeżeli stan jego zdrowia na to pozwala, powinien poinformować niezwłocznie o wypadku swojego przełożonego
 - b. Zgłoszenia powinien także dokonać każdy pracownik, który zauważył takie zdarzenie w zakładzie pracy
 - c. Zgłoszenie powinno być dokonane w formie ustnej, a następnie w formie pisemnej
2. Udzielenie pierwszej pomocy.

Pracodawca w sytuacji, kiedy uzyska informację o zaistnieniu wypadku jest zobowiązany do udzielenia pomocy poszkodowanemu w wypadku oraz podjęcia czynności eliminujących lub minimalizujących zagrożenie (np. zatrzymanie urządzeń, przy których doszło do wypadku).
3. Zabezpieczenie miejsca wypadku
W przypadku zaistnienia wypadku przy pracy należy niezwłocznie zabezpieczyć miejsce, w którym doszło do wypadku. Zabezpieczenia miejsca wypadku ma na celu nie tylko usunięcie ryzyka dalszych wypadków, ale i umożliwienie ustalenia okoliczności wypadku przy pracy
4. Wezwanie profesjonalnej pomocy
Równoległe z zabezpieczeniem miejsca wypadku pracodawca powinien wezwać profesjonalną pomoc służb ratowniczych (celem ratowania zdrowia lub życia poszkodowanego, ew. także ratowania uszkodzonego mienia). Wezwanie profesjonalnej pomocy służy następującym celom:
 - a. Pomocy dla poszkodowanego pracownika, w przypadku, gdy jego stan zdrowia wymaga szybkiej, profesjonalnej akcji ratowniczej,
 - b. Pomocy ze strony profesjonalnych służb w ratowaniu uszkodzonego mienia, np. straży pożarnej w przypadku zagrożenia wybuchem i/lub pożarem
5. Konieczność dostarczenia informacji o wypadku
Pracodawca jest obowiązany niezwłocznie zawiadomić właściwego inspektora pracy i prokuratora o śmiertelnym, ciężkim lub zbiorowym wypadku przy pracy oraz o każdym innym wypadku, który wywołał wymienione skutki, mającym związek z pracą, jeżeli może być uznany za wypadek przy pracy (KP, art. 234-237)
6. Powołanie zespołu powypadkowego

- a. Obowiązkiem pracodawcy, związanym z powzięciem informacji o wypadku jest powołanie zespołu powypadkowego w celu ustalenia okoliczności i przyczyn wypadku oraz ustalenia czy wypadek pozostaje w związku z pracą
 - b. W skład zespołu powypadkowego – bez względu na to, czy zaistniał wypadek śmiertelny, ciężki, zbiorowy czy też lekki – powinien wchodzić:
 - Pracownik służby BHP
 - Społeczny inspektor pracy lub inny, wyznaczony przez Dyrektora, pracownik zakładu pracy
7. Ustalenie przyczyn i okoliczności wypadku
Zespół powypadkowy jest zobowiązany, niezwłocznie przystąpić do ustalenia okoliczności i przyczyn wypadku, a w szczególności:
- a) Dokonać oględzin miejsca wypadku, zbadać warunki wykonywania pracy i inne okoliczności, które mogły mieć wpływ na powstanie wypadku,
 - b) Jeżeli jest to konieczne, sporządzić szkic lub wykonać fotografię miejsca wypadku,
 - c) Wysłuchać wyjaśnień poszkodowanego, jeżeli stan jego zdrowia na to pozwala,
 - d) Wysłuchać wyjaśnień świadków wypadku,
 - e) Zasięgnąć opinii lekarza,
 - f) Zebrać inne dowody dotyczące wypadku,
 - g) Dokonać prawnej kwalifikacji wypadku zgodnie z definicją zawartą w ustawie wypadku wypadkowej
 - h) Określić środki profilaktyczne oraz wnioski
Osoba przesłuchiwana przez zespół powypadkowy w związku z ustaleniem okoliczności i przyczyn wypadku przy pracy powinna udzielić wyczerpujących i zgodnych z prawdą odpowiedzi dotyczących zaistniałego zdarzenia, którego była świadkiem
Pracodawca na terenie placówki miał miejsce wypadek, w którym została poszkodowana osoba nie będąca jego pracownikiem jest obowiązany:
 - a) Zapewnić udzielenie pomocy poszkodowanemu.
 - b) Zabezpieczyć miejsce wypadku,
 - c) Zawiadomić niezwłocznie o wypadku pracodawcę poszkodowanego,
 - d) Udostępnić miejsce wypadku i niezbędne materiały oraz udzielić informacji i wszechstronnej pomocy zespołowi powypadkowemu ustalającemu okoliczności i przyczyn wypadku
8. Sporządzenie protokołu powypadkowego
- a. Po ustaleniu okoliczności i przyczyn wypadku zespół powypadkowy sporządza, nie później niż w ciągu 14 dni od dnia uzyskania zawiadomienia o wypadku, protokół ustalenia okoliczności i przyczyn wypadku
 - b. Zespół powypadkowy sporządza protokół powypadkowy w niezbędnej liczbie egzemplarzy (w zależności od liczby osób, które pozostały poszkodowane w wypadku) i wraz z pozostałą dokumentacją powypadkową doręcza niezwłocznie pracodawcy w celu zatwierdzenia. Członek zespołu powypadkowego ma prawo złożyć do protokołu powypadkowego zdanie odrębne, które powinien uzasadnić
 - c. Do protokołu powypadkowego dołącza się wyjaśnienia poszkodowanego, świadków, a także inne dokumenty zebrane w czasie ustalania okoliczności i przyczyn wypadku
 - d. Jeżeli stwierdzono w protokole powypadkowym, że wypadek nie jest wypadkiem przy pracy albo że zachodzą okoliczności, które mogą mieć wpływ na prawo pracownika do świadczeń przysługujących z tytułu wypadku, wymaga to szczegółowego uzasadnienia i wskazania dowodów stanowiących podstawę takiego stwierdzenia
9. Wypadki przy pracy osób nie będących pracownikami
- a. Jeżeli skutek wypadku poszkodowanym nie będzie pracownik placówki, lecz osoba wykonująca pracę na innej podstawie niż stosunek pracy, osoba ta zgłasza wypadek pracodawcy- podmiotowi, na rzecz którego wykonuje pracę

- b. Pracodawca po otrzymaniu wiadomości o wypadku zobowiązany jest do ustalenia okoliczności i przyczyn wypadku
 - c. Postępowanie powypadkowe rozpoczyna się na wniosek osoby poszkodowanej
 - d. Pracodawca prowadzący postępowanie po ustaleniu okoliczności i przyczyn wypadku, sporządza kartę wypadku, w której dokonuje kwalifikacji prawnej zdarzenia w terminie nieprzekraczającym 14 dni od dnia uzyskania zawiadomienia o wypadku
 - e. Kartę wypadku sporządza się w niezbędnej liczbie egzemplarzy
10. Zapoznanie poszkodowanego z treścią protokołu powypadkowego przed jego zatwierdzeniem
- a. Po sporządzeniu treści protokołu powypadkowego, lecz przed jego zatwierdzeniem zespół powypadkowy jest obowiązany zapoznać poszkodowanego z treścią protokołu powypadkowego
 - b. Poszkodowany ma prawo zgłoszenia uwag i zastrzeżeń do ustaleń zawartych w protokole powypadkowym, o czym zespół powypadkowy jest obowiązany pouczyć poszkodowanego (poszkodowany ma prawo wglądu do akt sprawy oraz sporządzania z nich notatek i odpisów oraz kopii)
 - c. Jeżeli pracownik zmarł wskutek wypadku przy pracy, zespół powypadkowy zapoznaje z treścią protokołu powypadkowego członków rodziny zmarłego pracownika oraz poucza ich o prawie zgłaszania uwag i zastrzeżeń do ustaleń zawartych w protokole powypadkowym
11. Zatwierdzenie protokołu
- a. Protokół powypadkowy zatwierdza pracodawca nie później niż w ciągu 5 dni od dnia jego sporządzenia
 - b. Niezatwierdzony protokół powypadkowy pracodawca zwraca w celu wyjaśnienia i uzupełnienia go przez zespół powypadkowy, jeżeli do treści protokołu zostały zgłoszone zastrzeżenia przez poszkodowanego lub członków rodziny zmarłego wskutek wypadku pracownika albo protokół ten nie odpowiada warunkom określonym w rozporządzeniu
 - c. Zespół powypadkowy, po dokonaniu wyjaśnień, uzupełnień, sporządza nie później niż w ciągu 5 dni nowy protokół powypadkowy, do którego dołącza protokół niezatwierdzony przez pracodawcę
 - d. Zatwierdzony protokół powypadkowy pracodawca niezwłocznie doręcza poszkodowanemu pracownikowi
 - e. Protokół powypadkowy wraz z pozostałą dokumentacją powypadkową pracodawca przechowuje przez 10 lat
12. Zarejestrowanie wypadku
- a. Pracodawca każdy wypadek zaistniały w zakładzie pracy, powinien zarejestrować na podstawie protokołu powypadkowego
 - b. Rejestr musi mieć formę pisemną i zawierać:
 - Imię i nazwisko poszkodowanego
 - Miejsce i datę wypadku
 - Informacje dotyczące skutków wypadku dla poszkodowanego
 - Datę sporządzenia protokołu powypadkowego
 - Stwierdzenie czy wypadek jest wypadkiem przy pracy
 - c. Rejestru nie dołącza się do akt osobowych pracownika
13. Sporządzenie statystycznej karty wypadku
- a. Statystyczną kartę wypadku sporządza się na podstawie zatwierdzonego protokołu powypadkowego albo na podstawie karty wypadku, w których stwierdzono, że wypadek jest wypadkiem przy pracy lub wypadkiem traktowanym na równi z wypadkiem przy pracy
 - b. Statystyczną kartę sporządza się według objaśnień, klasyfikacji i oznaczeń kodowych do wypełnienia tej karty

- c. Część I statystycznej karty sporządza się nie później niż w terminie 14 dni roboczych od dnia, w którym został zatwierdzony protokół powypadkowy lub w którym sporządzono kartę wypadku
- d. Wypełnioną część II, uzupełniającą, statystycznej karty pracodawca przekazuje nie później niż z upływem 6 miesięcy od dnia zatwierdzenia protokołu powypadkowego lub od dnia sporządzenia karty wypadku
- e. Statystyczną kartę przekazuje się w formie elektronicznej na portal sprawozdawczy GUS

14. Świadczenia przysługujące pracownikowi z tytułu wypadku przy pracy

- a. Z tytułu wypadku przy pracy lub choroby zawodowej przysługują następujące świadczenia
 - "zasiłek chorobowy" - dla ubezpieczonego, którego niezdolność do pracy spowodowana została wypadkiem przy pracy lub chorobą zawodową;
 - "świadczenie rehabilitacyjne" - dla ubezpieczonego, który po wyczerpaniu zasiłku chorobowego jest nadal niezdolny do pracy, a dalsze leczenie lub rehabilitacja lecznicza rokuje odzyskanie zdolności do pracy;
 - "zasiłek wyrównawczy" - dla ubezpieczonego będącego pracownikiem, którego wynagrodzenie uległo obniżeniu wskutek stałego lub długotrwałego uszczerbku na zdrowiu;
 - "jednorazowe odszkodowanie" - dla ubezpieczonego, który doznał stałego lub długotrwałego uszczerbku na zdrowiu;
 - "jednorazowe odszkodowanie" - dla członków rodziny zmarłego ubezpieczonego lub rencisty;
 - "renta z tytułu niezdolności do pracy" - dla ubezpieczonego, który stał się niezdolny do pracy wskutek wypadku przy pracy lub choroby zawodowej;
 - "renta szkoleniowa" - dla ubezpieczonego, w stosunku, do którego orzeczono celowość przekwalifikowania zawodowego ze względu na niezdolność do pracy w dotychczasowym zawodzie spowodowaną wypadkiem przy pracy lub chorobą zawodową;
 - "renta rodzinna" - dla członków rodziny zmarłego ubezpieczonego lub rencisty uprawnionego do renty z tytułu wypadku przy pracy lub choroby zawodowej;
 - "dodatek do renty rodzinnej" - dla sieroty zupełnej;
 - dodatek pielęgnacyjny;
 - pokrycie kosztów leczenia z zakresu stomatologii i szczepień ochronnych oraz zaopatrzenia w przedmioty ortopedyczne w zakresie określonym ustawą.
- b. Zasiłek chorobowy z ubezpieczenia wypadkowego przysługuje niezależnie od okresu podlegania ubezpieczeniu.
- c. Zasiłek chorobowy z ubezpieczenia wypadkowego przysługuje od pierwszego dnia niezdolności do pracy spowodowanej wypadkiem przy pracy lub chorobą zawodową.
- d. Zasiłek chorobowy z ubezpieczenia wypadkowego nie przysługuje za okresy niezdolności do pracy spowodowanej wypadkiem przy pracy lub chorobą zawodową, za które ubezpieczony na podstawie odrębnych przepisów zachowuje prawo do wynagrodzenia, uposażenia, stypendium lub innego świadczenia przysługującego za czas niezdolności do pracy.
- e. Zapis ppkt. d stosuje się odpowiednio do świadczenia rehabilitacyjnego.
- f. Zasiłek chorobowy i świadczenie rehabilitacyjne z ubezpieczenia wypadkowego przysługują w wysokości 100% podstawy wymiaru.

- g. Ubezpieczonemu, który wskutek wypadku przy pracy lub choroby zawodowej doznał stałego lub długotrwałego uszczerbku na zdrowiu, przysługuje jednorazowe odszkodowanie
 - Za stały uszczerbek na zdrowiu uważa się takie naruszenie sprawności organizmu, które powoduje upośledzenie czynności organizmu nierokujące poprawy.
- h. Jednorazowe odszkodowanie przysługuje w wysokości 20% przeciętnego wynagrodzenia za każdy procent stałego lub długotrwałego uszczerbku na zdrowiu.

15. Wypadek w drodze do pracy lub z pracy

- a. a wypadek w *drodze* do pracy lub z pracy uważa się nagłe zdarzenie wywołane przyczyną zewnętrzną, które nastąpiło w *drodze* do lub z miejsca wykonywania zatrudnienia lub innej działalności stanowiącej tytuł ubezpieczenia rentowego, jeżeli *droga* ta była najkrótsza i nie została przerwana. Jednakże uważa się, że wypadek nastąpił w *drodze* do pracy lub z pracy, mimo że *droga* została przerwana, jeżeli przerwa była życiowo uzasadniona i jej czas nie przekraczał granic potrzeby, a także wówczas, gdy *droga*, nie będąc *drogą* najkrótszą, była dla ubezpieczonego, ze względów komunikacyjnych, najdogodniejsza.
- b. Za drogę do pracy lub z pracy uważa się oprócz drogi z domu do pracy lub z pracy do domu również drogę do miejsca lub z miejsca:
 - innego zatrudnienia lub innej działalności stanowiącej tytuł ubezpieczenia rentowego;
 - zwykłego wykonywania funkcji lub zadań zawodowych albo społecznych;
 - zwykłego spożywania posiłków;
 - odbywania nauki lub studiów
- c. Ubezpieczony, który uległ wypadkowi w drodze do pracy lub z pracy, zawiadamia niezwłocznie o tym fakcie pracodawcę lub podmiot, na rzecz którego miał świadczyć lub świadczył pracę.
- d. Ustalenia dotyczące okoliczności i przyczyn wypadku w drodze do pracy lub z pracy zamieszcza się w karcie wypadku w drodze do pracy lub z pracy. Dla ubezpieczonych będących pracownikami, kartę sporządza pracodawca, a dla pozostałych ubezpieczonych - podmiot wymieniony w art. 5 ust. 1 ustawy z dnia 30 października 2002 r. o ubezpieczeniu społecznym z tytułu wypadków przy pracy i chorób zawodowych
- e. Uznanie zdarzenia za wypadek w drodze do pracy lub z pracy następuje na podstawie:
 - oświadczenia poszkodowanego, członka jego rodziny lub świadków co do czasu, miejsca i okoliczności zdarzenia;
 - informacji i dowodów pochodzących od podmiotów badających okoliczności i przyczyny zdarzenia lub udzielających poszkodowanemu pierwszej pomocy;
 - ustaleń sporządzającego kartę wypadku w drodze do pracy lub z pracy.
- f. Kartę sporządza się po ustaleniu okoliczności i przyczyn zdarzenia, nie później niż w terminie 14 dni od dnia uzyskania zawiadomienia o wypadku, w dwóch egzemplarzach, z których jeden otrzymuje poszkodowany lub członek jego rodziny, a drugi przechowuje się w dokumentacji powypadkowej.
- g. Odmowa uznania zdarzenia za wypadek w drodze do pracy lub z pracy wymaga uzasadnienia.

16. Świadczenia przysługujące pracownikowi z tytułu wypadku w drodze:

- a. Z tytułu wypadku w drodze pracownikowi przysługuje wyłącznie zasiłek chorobowy

17. Załączniki:

- a. Zgłoszenie wypadku przy pracy
- b. Zgłoszenie wypadku w drodze
- c. Zgłoszenie wypadku przy pracy osoby niebędącej pracownikiem
- d. Karta wypadku w drodze
- e. Karta wypadku przy pracy osoby niebędącej pracownikiem
- f. Protokół wypadkowy

18. Załączniki:

- a. Schemat postępowania przełożonego w przypadku zaistnienia wypadku przy pracy
- b. Schemat postępowania pracownika w przypadku zaistnienia wypadku przy pracy

Dyrektor
Centrum Usług Komunalnych
w Częstochowie
(-) Paweł Zasępa

....., dnia r.
(imię i nazwisko poszkodowanego)

.....
.....
.....
(oznaczenie pracodawcy lub innej osoby działającej w imieniu
pracodawcy)

Zgłoszenie wypadku przy pracy pracownika

Informuję, że w dniu..... r. uległem wypadkowi, który nastąpił w następujących okolicznościach:

.....
.....
.....
.....
.....
.....
.....
.....

(opisać szczegółowo przebieg zdarzenia z jego umiejscowieniem i czasem)

W związku z w/w wypadkiem zostałem poszkodowany w następujący sposób:.....

.....
.....
.....
.....
.....
.....
.....

(scharakteryzować następstwa wypadku - rodzaj uszkodzeń organizmu)

Świadcami powyższego wypadku są:

1.....
..... (imię i nazwisko, adres zamieszkania, stanowisko)

2.....
..... (imię i nazwisko, adres zamieszkania, stanowisko)

Potwierdzeniem zaistniałych uszkodzeń ciała są następujące dokumenty medyczne:

1.
2.

.....
(podpis poszkodowanego)

Dyrektor
Centrum Usług Komunalnych
w Częstochowie
(-) Paweł Zasepa

Załącznik 17 b do procedury postępowania
w razie wypadku przy pracy pracownika Centrum
Usług Komunalnych w Częstochowie

....., dnia r.
(imię i nazwisko oraz adres zamieszkania poszkodowanego)

.....
.....
.....
(oznaczenie pracodawcy lub innej osoby działającej w imieniu pracodawcy)

Zgłoszenie wypadku w drodze do pracy (z pracy)

Informuję, że w dniu r. uległem wypadkowi w drodze do pracy (z pracy), który nastąpił w następujących okolicznościach:

.....
.....
.....
(opisać szczegółowo przebieg zdarzenia z jego umiejscowieniem i czasem)

W związku z w/w wypadkiem zostałem poszkodowany w następujący sposób:

.....
.....
.....
(scharakteryzować następstwa wypadku - rodzaj uszkodzeń organizmu)

Świadcami powyższego wypadku są:

1.
(imię i nazwisko, adres zamieszkania, stanowisko)

2.
(imię i nazwisko, adres zamieszkania, stanowisko)

Potwierdzeniem zaistniałych uszkodzeń ciała są następujące dokumenty medyczne:

1.

2.

.....
(podpis poszkodowanego)

Dyrektor
Centrum Usług Komunalnych
w Częstochowie
(-) Paweł Zasępa

Załącznik 17 c do procedury postępowania
w razie wypadku przy pracy pracownika Centrum
Usług Komunalnych w Częstochowie

....., dnia r.
(imię i nazwisko poszkodowanego)

.....
.....
.....

(oznaczenie pracodawcy lub innego zobowiązanego
podmiotu, art. 5 ust. 1 ustawy – t.j. Dz.U.2019.1205)

Zgłoszenie wypadku przy pracy osoby nie będącej pracownikiem

Informuję, że w dniu.....r. uległem wypadkowi, który nastąpił w następujących
okolicznościach:

.....
.....
.....
.....
.....

(opisać szczegółowo przebieg zdarzenia z jego umiejscowieniem i czasem)

W związku z w/w wypadkiem zostałem poszkodowany w następujący sposób:

.....
.....
.....
.....
.....
.....
.....

(scharakteryzować następstwa wypadku - rodzaj uszkodzeń organizmu)

Świadcami powyższego wypadku są:

1.....

(imię i nazwisko, adres zamieszkania, stanowisko)

2.....

(imię i nazwisko, adres zamieszkania, stanowisko)

Potwierdzeniem zaistniałych uszkodzeń ciała są następujące dokumenty medyczne:

1.

2.

.....
(podpis poszkodowanego)

Dyrektor
Centrum Usług Komunalnych
w Częstochowie
(-) Paweł Zasępa

.....
.....
(nazwa i adres podmiotu
sporządzającego kartę wypadku
lub pieczętka, jeżeli ją posiada)

Karta wypadku w drodze do pracy lub z pracy

I. DANE IDENTYFIKACYJNE PŁATNIKA SKŁADEK*

1. Imię i nazwisko lub nazwa i adres płatnika składek na ubezpieczenia społeczne
.....
.....

2. NIP 3. REGON

4. PESEL

5. Dokument tożsamości (dowód osobisty albo paszport)
.....

(rodzaj dokumentu) (seria) (numer)

II. DANE IDENTYFIKACYJNE POSZKODOWANEGO

1. Imię i nazwisko poszkodowanego
.....

2. PESEL

3. Dokument tożsamości (dowód osobisty lub paszport)
.....

(rodzaj dokumentu) (seria) (numer)

4. Data i miejsce urodzenia poszkodowanego

5. Adres zamieszkania poszkodowanego

6. Tytuł ubezpieczenia rentowego/chorobowego**
.....

III. INFORMACJE O WYPADKU

1. Data wypadku

2. W dniu wypadku poszkodowany:

1) miał rozpocząć pracę o godz.

2) zakończył pracę o godz.

3. Wypadek zdarzył się**:

1) w drodze z domu do pracy/w drodze z pracy do domu;

2) w drodze do/z miejsca:

a) innego zatrudnienia lub innej działalności stanowiącej tytuł ubezpieczenia rentowego,

b) zwykłego wykonywania funkcji lub zadań zawodowych albo społecznych,

c) zwykłego spożywania posiłków,

Nazwa i adres podmiotu
sporządzającego kartę wypadku
lub pieczętka, jeżeli ją posiada

KARTA WYPADKU

I. DANE IDENTYFIKACYJNE PŁATNIKA SKŁADEK ¹

1. Imię i nazwisko lub nazwa

2. Adres siedziby

3. NIP REGON PESEL

Dokument tożsamości (dowód osobisty lub paszport)

.....
rodzaj dokumentu

.....
seria

.....
numer

II. DANE IDENTYFIKACYJNE POSZKODOWANEGO

1. Imię i nazwisko poszkodowanego

2. PESEL

Dokument tożsamości (dowód osobisty lub paszport)

.....
rodzaj dokumentu

.....
seria

.....
numer

3. Data i miejsce urodzenia

4. Adres zamieszkania

5. Tytuł ubezpieczenia wypadkowego (wymienić numer pozycji i pełny tytuł ubezpieczenia społecznego, zgodnie z art. 3 ust. 3 ustawy z dnia 30 października 2002 r. o ubezpieczeniu społecznym z tytułu wypadków przy pracy i chorób zawodowych (Dz. U. z 2009 r. Nr 167, poz. 1322, z późn. zm.)

.....

¹ Nie wypełniają podmioty niebędące płatnikami składek na ubezpieczenie wypadkowe.

III. INFORMACJE O WYPADKU

1. Data zgłoszenia oraz imię i nazwisko osoby zgłaszającej wypadek

.....

2. Informacje dotyczące okoliczności, przyczyn, czasu i miejsca wypadku, rodzaju i umiejscowienia urazu

.....

.....

.....

.....

.....

.....

3. Świadkowie wypadku:

1)

2)

imię i nazwisko

miejsce zamieszkania

4. Wypadek jest nie jest ² wypadkiem przy pracy określonym w art. 3 ust. 3 pkt³ ustawy z dnia 30 października 2002 r. o ubezpieczeniu społecznym z tytułu wypadków przy pracy i chorób zawodowych (uzasadnić i wskazać dowody, jeżeli zdarzenia nie uznano za wypadek przy pracy)

.....

.....

.....

.....

.....

.....

5. Stwierdzono, że wyłączną przyczyną wypadku było udowodnione naruszenie przez poszkodowanego przepisów dotyczących ochrony życia i zdrowia, spowodowane przez niego umyślnie lub wskutek rażącego niedbalstwa (wskazać dowody)

.....

.....

.....

.....

.....

.....

² Niepotrzebne skreślić

³ Wpisać odpowiedni punkt z art. 3 ust. 3 ustawy z dnia 30 października 2002 r. o ubezpieczeniu społecznym z tytułu wypadków przy pracy i chorób zawodowych.

6. Stwierdzono, że poszkodowany, będąc w stanie nietrzeźwości lub pod wpływem środków odurzających lub substancji psychotropowych, przyczynił się w znacznym stopniu do spowodowania wypadku (wskazać dowody, a w przypadku odmowy przez poszkodowanego poddania się badaniu na zawartość tych substancji w organizmie – zamieścić informację o tym fakcie)

.....

.....

.....

.....

.....

.....

IV. POZOSTAŁE INFORMACJE

1. Poszkodowanego (członka rodziny) zapoznano z treścią karty wypadku i pouczono o prawie zgłaszania uwag i zastrzeżeń do ustaleń zawartych w karcie wypadku

.....

imię i nazwisko poszkodowanego (członka rodziny)	data	podpis
--	------	--------

2. Kartę wypadku sporządzono w dniu

1)

nazwa podmiotu obowiązującego do sporządzenia karty wypadku	pieczęć, jeżeli ją posiada
---	----------------------------

2)

imię i nazwisko sporządzającego kartę wypadku	podpis i pieczęć, jeżeli ją posiada
---	-------------------------------------

3. Przeszkody i trudności uniemożliwiające sporządzenie karty wypadku w wymaganym terminie 14 dni

.....

.....

.....

.....

.....

.....

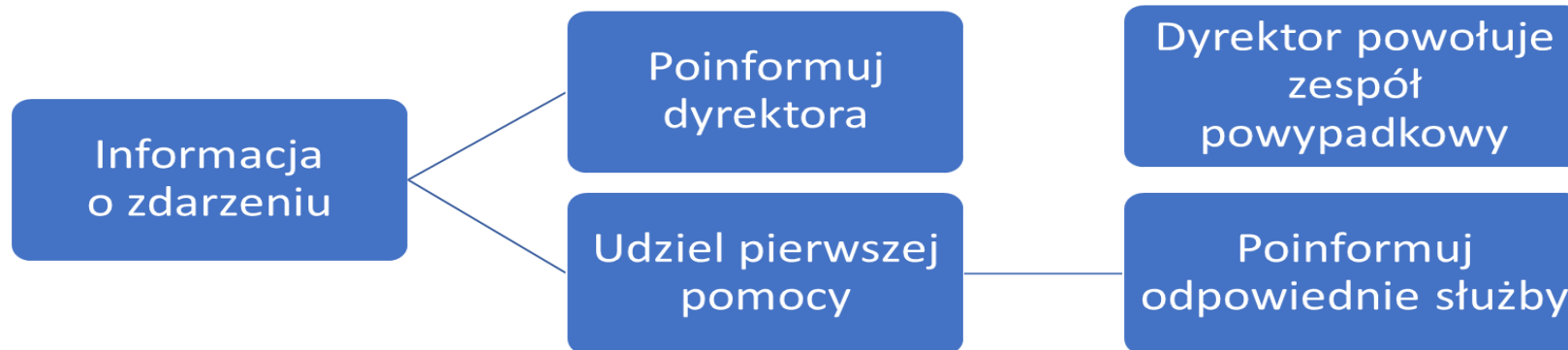
4. Kartę wypadku odebrano w dniu
podpis uprawnionego

5. Załączniki:

.....
.....
.....
.....
.....
.....

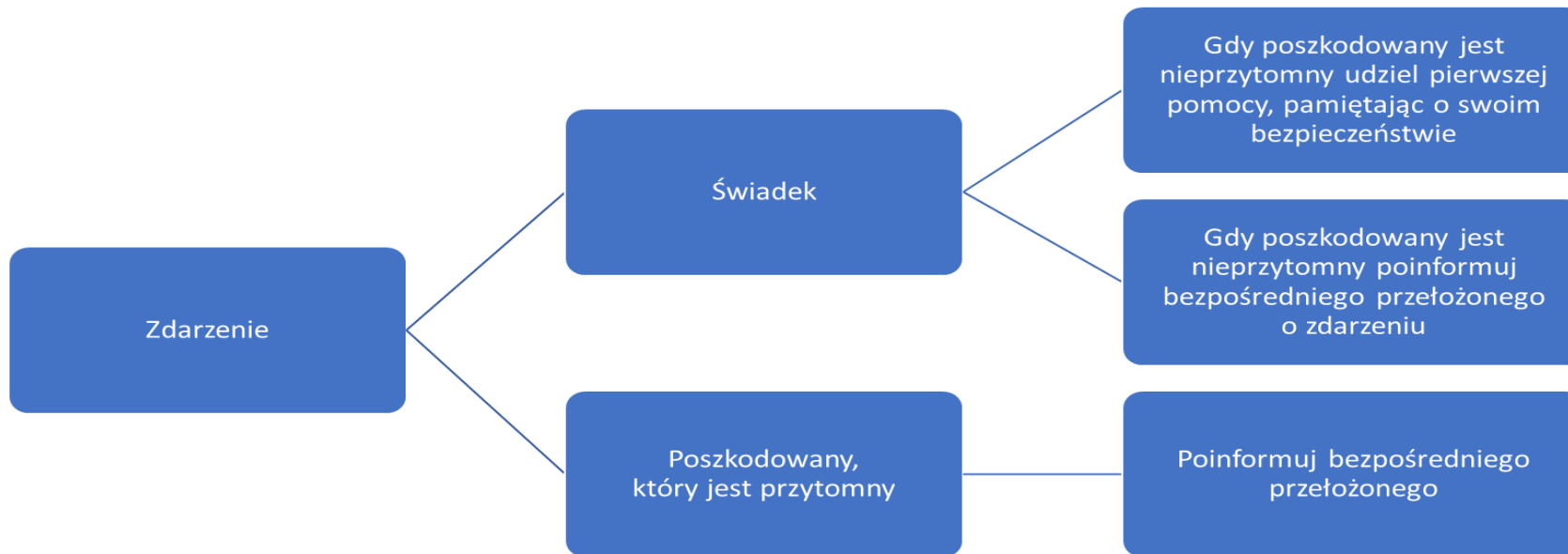
Dyrektor
Centrum Usług Komunalnych
w Częstochowie
(-) Paweł Zasepa

Schemat postępowania przełożonego w przypadku zaistnienia wypadku przy pracy



Dyrektor
Centrum Usług Komunalnych
w Częstochowie
(-) Paweł Zasępa

Schemat postępowania pracownika w przypadku zaistnienia wypadku przy pracy



Dyrektor
Centrum Usług Komunalnych
w Częstochowie
(-) Paweł Zasępa